

Red Fitosanitaria de Aragón

Informe sobre la situación fitosanitaria - Semana 22

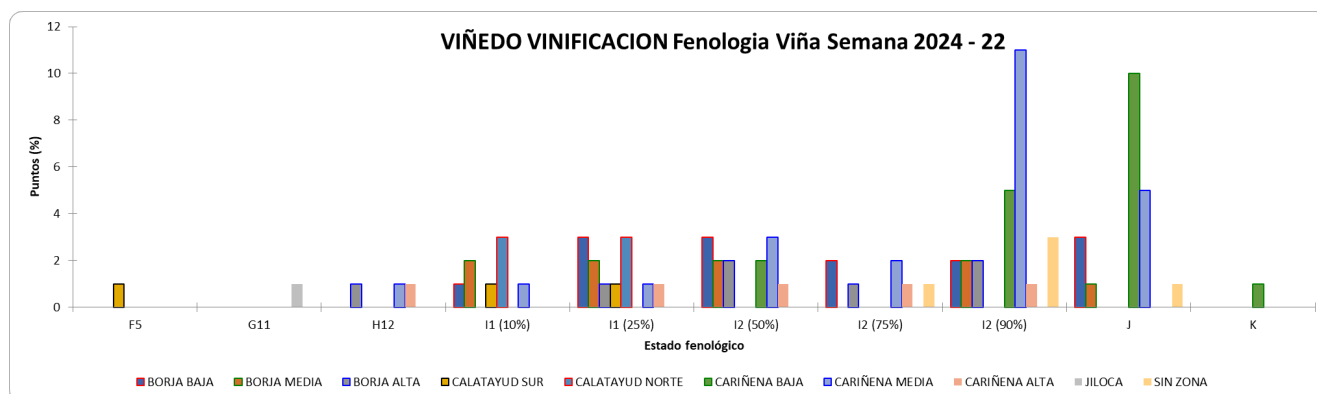
VIÑEDO

1. FENOLOGÍA DEL VIÑEDO

El 72% de los puntos de seguimiento están en I. Floración. La fenología más retrasada es F5. Racimos visibles. Cinco hojas separadas. Pámpanos de unos 10 cm. Inflorescencia claramente visible en un punto que se heló en CALATAYUD SUR y la más adelantada K. Grano tamaño guisante en un Chardonnay de la zona CARIÑENA BAJA.

El 5% de los puntos de seguimiento están en una fenología anterior a I. Floración, mientras que el 23% presentan una posterior a I. Floración.

Comparando con la campaña pasada, en la semana 21 de 2023 entre floración y cuajado estaban el 82% de los puntos controlados, y en la semana 23 entre cuajado y grano guisantes estaban el 88%. La semana 22 de 2024 el 93% están entre floración y cuajado, lo que supone algún día de retraso respecto a 2023. Así, la campaña está ligeramente retrasada respecto a 2023, 2022, 2020 o 2017, y sigue adelantada respecto a 2018, 2019 o 2021.



Si nos fijamos en las variedades más representadas en REDFARA:

CABERNET SAUVIGNON: encontramos puntos entre H12. Botones florales separados. Doce hojas separadas en CARIÑENA ALTA, y J. Cuajado o caída de capuchones florales en CARIÑENA BAJA.

CHARDONNAY: es la variedad más temprana, y el 66% de las parcelas ya están con estado fenológico J. Cuajado o caída de capuchones florales o K. Grano tamaño guisante.

GARNACHA: a excepción de viñas que han sufrido heladas en la zona de CALATAYUD SUR o JILOCA, las viñas están en I. Floración o en J. Cuajado. El 12% de las viñas en J. Cuajado las encontramos en BORJA BAJA, CARIÑENA BAJA y la zona de HIJAR.

MAZUELA: todos los puntos de seguimiento están en en I. Floración o en J. Cuajado.



H12. Botones florales separados. Doce hojas separadas. Cabernet Sauvignon en Tosos (CARIÑENA ALTA) 28/05/2024



I2. 50% Plena floración. 50% de flores abiertas. Syrah en Paniza (CARIÑENA ALTA) 30/05/2024



I2. 90% Plena floración. Más del 90% de flores abiertas. Garnacha en CARIÑENA MEDIA 28/05/2024



K. Grano tamaño guisante. Chardonnay en Magallón (BORJA BAJA) 31/05/2024

SYRAH: encontramos puntos entre H12. Botones florales separados. Doce hojas separadas en CARIÑENA MEDIA y BORJA ALTA, y J. Cuajado o caída de capuchones florales en CARIÑENA BAJA y BORJA MEDIA.

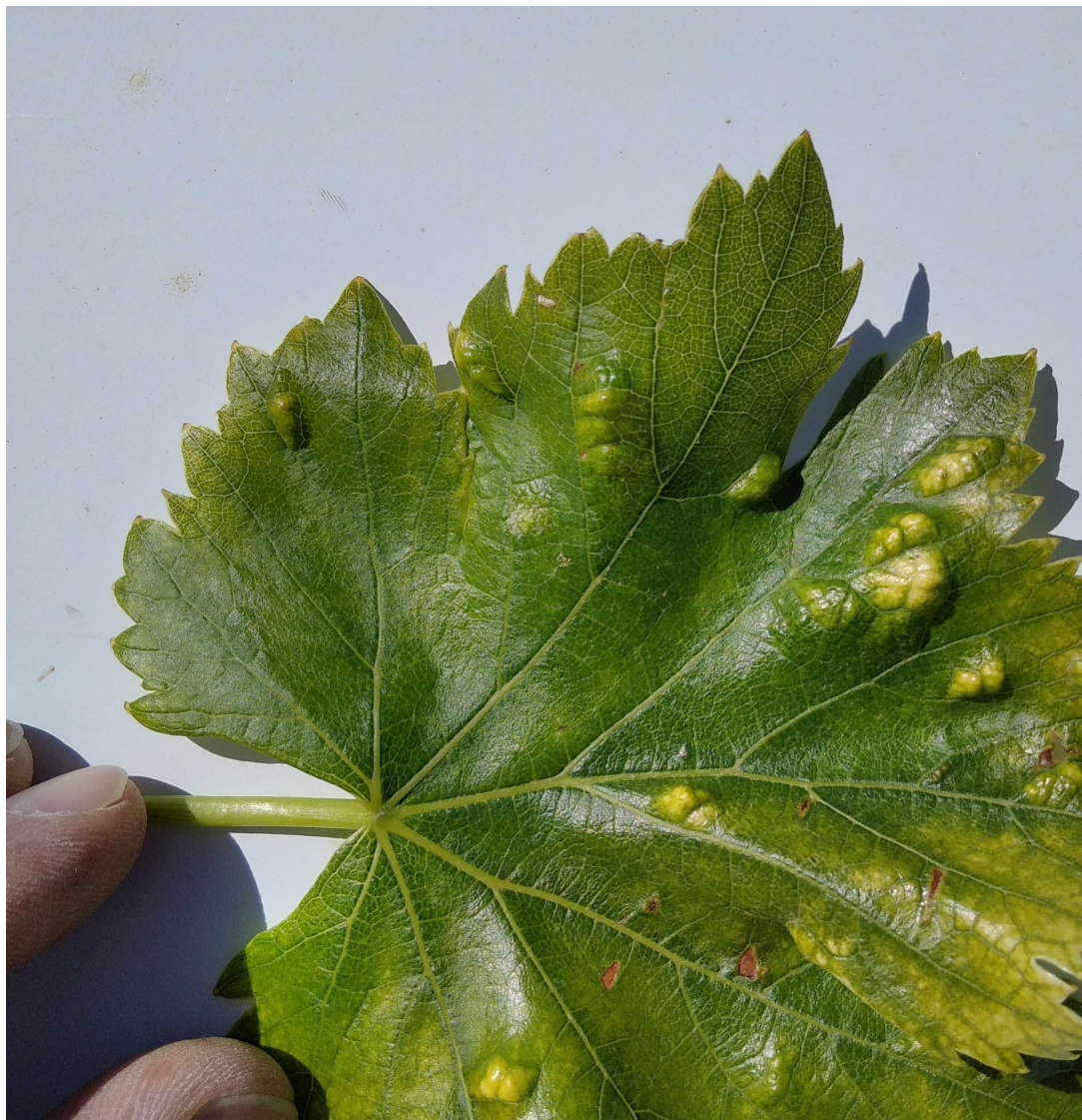
TEMPRANILLO: El 12% de las viñas están en J. Cuajado (BORJA BAJA y CARIÑENA MEDIA), y el resto están en I. Floración.

2. PRINCIPALES PLAGAS

Durante la pasada semana todos los controles de **araña amarilla** y **piral** se han registrado a cero. No obstante, en la zona CARIÑENA MEDIA, en parcelas fuera de RedFara se ha visto alguna cepa con síntomas de araña amarilla.

Polilla del racimo: solo en dos puntos sin confusión sexual en Cervera de la Cañada se han registrado capturas de adultos en las trampas delta con feromona. Representan el final de un curva de vuelo que alcanzó el pico en torno al 2 de mayo. Los valores son de 0.71 y 0.28 adultos por trampa y día.

Erinosis: En el 5% de puntos de seguimiento se ha observado erinosis en hoja. El porcentaje de hojas afectadas es en todos los casos inferior al 5%. Los puntos de seguimiento con erinosis están localizadas en la zona de BORJA.



Hoja de Garnacha con agallas de erinosis

Mosquito verde: solo en tres puntos ha habido capturas en las trampas cromáticas, estando situados los tres en Fuendejalón pero a diferentes altitudes (uno en cada subzona ALTA, MEDIA y BAJA de BORJA), y sin que en ninguno de ellos se hayan visto hojas ocupadas ni se observen síntomas. Cada uno es de una variedad distinta.

3. PRINCIPALES ENFERMEDADES

Oídio: en el 4% de los puntos se han detectado síntomas en hoja. En la mitad de ese 4% se ha detectado también en racimo y/o pámpanos. Los porcentajes de afección no superan el 10% en hojas, el 5% en racimos y el 6% en pámpanos. Las variedades en las que se ha visto la enfermedad han sido Cariñena, Chardonnay y Tempranillo. De momento, la situación general respecto a esta enfermedad es de tranquilidad.

Botritis: todos los conteos a cero.

También los seguimientos de **mildiu** han sido cero. En parte de la zona CALATAYUD SUR, en parte de las zonas BAJAS y MEDIAS de BORJA y CARIÑENA el porcentaje diario acumulado ya es 100 o está muy próximo, por lo que -sobre todo si hay alguna tormenta- habrá que estar atentos a la posible aparición de manchas de aceite en hoja.

4. MALAS HIERBAS

De los 50 puntos de seguimiento con datos de malas hierbas, estas son los datos de las coberturas totales de malas hierbas:

% cobertura	% de puntos
0	54%
0-10	28%
11-50	16%
51-100	2%

Alguna de las parcelas con más cobertura de malas hierbas se ha dejado cubierta espontanea.

Hay también constancia en algunas parcelas de otras malas hierbas como cardos, bromos o avenas.