

Oidio de los frutales

Sphaerotheca pannosa



Fotos 1 y 2. Hojas rizadas y deformadas de melocotonero



Fotos 3 y 4. Melocotones con manchas afieltradas



Foto 5. Planta joven con ataque de oidio



Foto 6. Albaricoques con lesiones del hongo

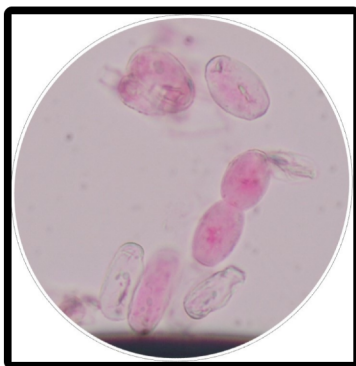


Foto 7. Conidios



Foto 8. Ciruela con daños de *S. pannosa*



Sphaerotheca pannosa (Wallr.) Lév

Sinónimo. *Alphitomorpha pannosa* Wallr, *Erysiphe pannosa* (Wallr) Fr., *Podosphaera pannosa* (Wallr) de Bary, *Sphaerotheca pannosa* var. *rosae* Voron. Anamorfo: *Oidium leucoconium* Desm.

Nombre común. Oídio de los frutales.

Descripción. Este hongo ascomiceto es un parásito obligado que daña a los frutales de hueso. El melocotonero y nectarino son especialmente sensibles, afecta en menor medida al ciruelo y albaricoquero. Excepcionalmente ataca al cerezo.

Biología. Pasa el invierno en forma de micelio en las yemas y brotes infectados.

En primavera, cuando se dan las condiciones adecuadas, el micelio desarrolla conidióforos cortos y erectos sobre el extremo de los cuales se producen los conidios. Estos son liberados y dispersados por el viento al brote emergente, iniciándose la infección primaria. La temperatura óptima para la germinación de los conidios es de 21°C. El desarrollo de la enfermedad se produce con temperaturas suaves y humedad relativa elevada. Durante la primavera-verano se producen infecciones secundarias sobre hojas y frutos al desarrollarse nuevos conidios en las zonas de ataque primario. La fase sexual del hongo es infrecuente, encontrándose rara vez cleistotecios (órganos de reproducción).

Síntomas y daños. El síntoma más característico es la presencia de manchas afieltradas constituidas por el denominado "micelio pannoso" formado por hifas rectas y engrosadas. Los síntomas se observan en hojas, brotes y

frutos. En hojas los primeros síntomas consisten en la aparición de manchas blanquecinas, llegándose a cubrir con un micelio blanco provocando conforme avanza la enfermedad su rizado y deformación. Los brotes infectados se atrofian. Sobre los frutos aparecen pequeñas manchas blancas y circulares que aumentan hasta fusionarse. Los frutos son susceptibles de ser infectados desde cuajado hasta el endurecimiento del hueso.

Ataques fuertes foliares provocan la defoliación prematura del árbol y es especialmente grave en los viveros. Los daños sobre frutos impiden su comercialización, al causar una costra y necrosis sobre la superficie afectada.

Medios de control. En la variedades sensibles es importante tener protegidos los frutos frente a la enfermedad durante el periodo de máxima sensibilidad de los mismos, que va desde el cuajado hasta el endurecimiento del hueso Este hecho tiene lugar a partir del estado de caída de pétalos (estado G) mucho antes de que se puedan observar los síntomas en hojas.. Se recomienda eliminar los frutos con síntomas en el aclareo. Favorecer la aireación eliminando chupones en la poda en verde. Moderar la fertilización nitrogenada.

Se podrán utilizar los productos fitosanitarios autorizados en el Registro de Productos Fitosanitarios del Ministerio de Agricultura, Pesca y Alimentación.

Se recomienda atender las indicaciones del Boletín Fitosanitario en: (<http://www.juntaex.es/con03/boletin-fitosanitario-de-avisos-e-informaciones>).

Más información en:

Servicio de Sanidad Vegetal

Tfno. 924 01 10 90

<http://www.juntaex.es/con03/sanidad-vegetal-fic-tecnicas-de-sanidad-vegetal>
sanidad.vegetal@juntaex.es



Ficha técnica elaborada por:

Remedios Santiago Merino

Información actualizada a 27/04/2020