

Roya amarilla

Puccinia striiformis



Foto 1. Ataque severo de roya amarilla



Foto 2. Parcela tratada (fondo) y sin tratar (primer plano)



Foto 3. Roya en la espiga

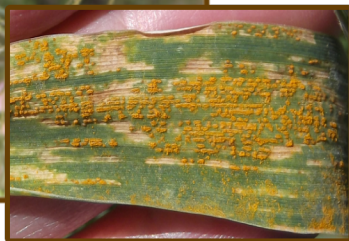


Foto 4. Pústulas de roya amarilla



Foto 5. Roya amarilla en triticale



Foto 6. Secamientos en la hoja afectada

trigo



Puccinia striiformis Westendorp *sp. tritici*

Nombre común. Roya amarilla o lineal.

Descripción. La roya amarilla es una enfermedad causada por el hongo *Puccinia striiformis*, que pertenece al orden Uredinales, de la clase de los Basidiomicetos. El principal huésped es el trigo aunque también son huéspedes la cebada, el triticale y el centeno, además de otras gramíneas silvestres.

Síntomas y daños. Los síntomas iniciales se pueden manifestar en cualquier estado fenológico del cultivo, a partir focos o rodales desde los cuales se dispersa la enfermedad al resto de la parcela, si las condiciones ambientales son favorables.

Al inicio de la enfermedad, la roya produce unas pústulas (uredios) alargadas, alineadas entre los nervios de las hojas, de color amarillo a naranja que van cambiando de color según las fases del hongo. A medida que madura el cereal y aumentan las temperaturas, el aspecto de la enfermedad en la hoja cambia, el color de las pústulas se oscurecen llegando a color negro (telios), que contienen los órganos de supervivencia del hongo hasta la temporada siguiente.

Aunque la roya está presente sobre todo en las hojas también infecta vainas y espigas, en ataques fuertes.

Las condiciones favorables para el inicio de la infección se producen cuando las temperaturas son bajas (2-15°C) y la humedad relativa supera el 80% (lluvia o rocío). Su desarrollo

óptimo es con una temperatura de 10-12°C, favoreciendo la expansión el viento. Por encima de 25°C la enfermedad se detiene.

Los daños serán mayores si las últimas hojas, que son las que más influencia tienen en la formación del grano, están muy atacadas con lo que disminuye el rendimiento al producir menor número de granos y además esos granos se quedan pequeños, arrugados y con poco peso.

Medios de control. Las medidas para controlar las enfermedades en general y de la roya en particular, desde la gestión integrada de plagas, deben incluir las siguientes recomendaciones:

- Resistencia genética: sembrar variedades con la máxima resistencia, dentro de lo posible.
- Operaciones culturales: Utilizar semillas en buen estado fitosanitario y tratadas con fungicidas, no realizar abonados con exceso de nitrógeno, rotación de cultivos, etc.
- Control químico: seguir en campo las primeras infecciones, especialmente cuando se presenten condiciones ambientales favorables para el desarrollo de la enfermedad, y tratar con fungicidas en función de la severidad de la infección y si el rendimiento potencial del cultivo puede costearlo.

Los productos fitosanitarios autorizados para controlar la enfermedad se pueden consultar en el Registro de Productos Fitosanitarios del MAPA.

Ficha técnica elaborada por:

Juan de Dios del Pozo Quintanilla
Beatriz Pérez Oliva

Información actualizada a 27/05/2020

Más información en:

Servicio de Sanidad Vegetal

Tfnos. 924 00 20 69/ 924 01 10 87

<http://www.juntaex.es/con03/sanidad-vegetal-fichas-tecnicas-de-sanidad-vegetal>

sanidad.vegetal@juntaex.es

